

espace auront aussi pour but d'attirer des publics plus spécifiques :

- les jeunes et les futurs cadres de l'entreprise : des entreprises, des groupements professionnels, des syndicats, des représentants des régions et des collectivités locales permettront de mieux les orienter à la fois dans leurs études, leurs premières démarches de recherche d'emploi, leur attitude vis-à-vis du monde du travail. Là aussi, les Géomètres-Experts pourraient se faire connaître.

- les professionnels, qui trouveront dans cet espace, tant dans le domaine technologique que social, une pépinière d'idées qui ne demandent qu'à être exploitées, valorisées,

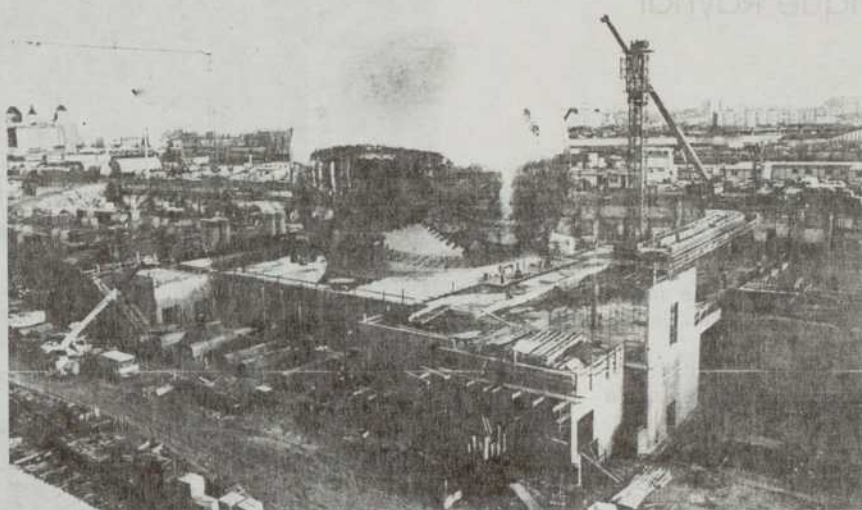
- les professionnels étrangers qui trouveront à l'occasion d'actions spécifiques pour eux une vitrine du savoir-faire français,

- le personnel des entreprises qui pourront voir dans cet espace le reflet de leur travail et le résultat global de leur activité qui leur apparaît normalement parcellisée à l'intérieur de l'entreprise.

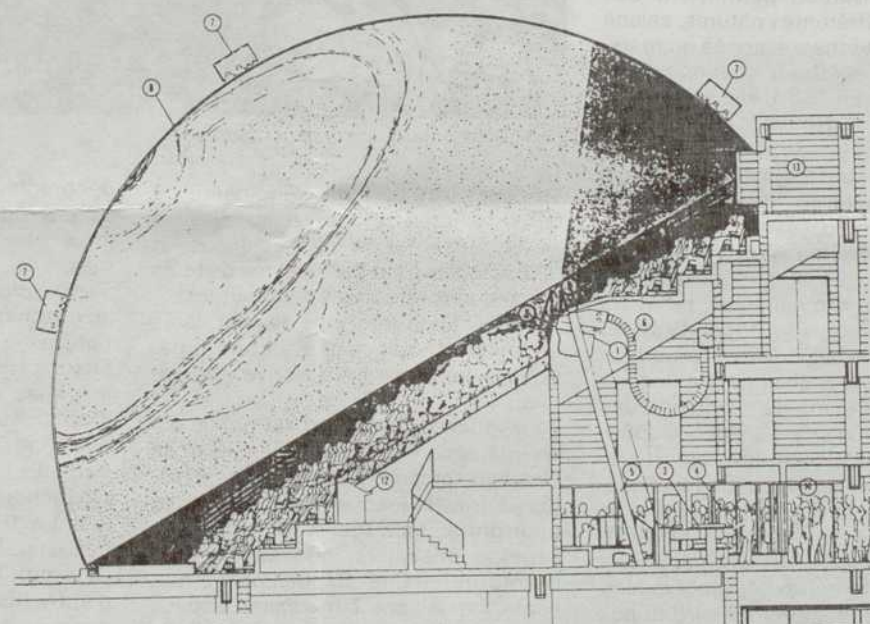
Les différentes activités de communication des entreprises vers ces publics s'effectueront à travers des médias variés :

**1) Un ensemble d'îlots d'expositions** constitués de thèmes permanents ayant un rythme de vie propre, renouvelés en fonction de l'évolution de la technologie, des mutations industrielles, des résultats de la recherche, des nouvelles directions de recherches industrielles. On peut citer, sans que cette liste ne soit ni exhaustive ni complètement arrêtée : les "must" technologies (tout ce que vous devez connaître aujourd'hui pour ne pas paraître totalement ignorant des nouvelles technologies), l'innovation à vendre, la France à l'étranger, les PMI et les régions (peu connues du public mais peut-être les tremplins de demain), l'entreprise en incubation et "fabrifications" pilotes visibles par le public, les métiers de demain, etc.

**2) Une surface d'exposition thématique**, construite de présentations personnalisées des entreprises en fonction de l'intérêt qu'elles porteront aux thèmes proposés. Ces derniers seront choisis pour illustrer les grands invariants de l'entreprise, les critères d'efficacité ou de réussite qui les caractérisent comme la productivité, la compétitivité, l'automatisation des fonctions, le financement de l'entreprise, les clients et le marketing, les relations humaines et les innovations sociales, etc.



La Géode en construction.



Coupe de la Géode

1. Projecteur Omnimax, 2. Objectif "fish-eye" 180, 3. Dérouleur 70 mm, 4. Console de commande du projecteur, 5. Monte-charge du projecteur, 6. Gaines d'alimentation (électricité, air, eau) et d'évacuation, 7. Enceinte acoustique, 8. Ecran de projection hémisphérique, 9. Niche de la tête de projection, 10. Fosse de projection audiovisuelle, 11. Console de contrôle du multimédia, 12. Salle de projection arrière.

**Où peuvent se situer les Géomètres-Experts dans ces grandes expositions thématiques ?**

Tout naturellement dans les thèmes qui toucheront l'aménagement du territoire, les travaux publics, les grands chantiers, le pétrole, etc. Pourquoi ? Parce que chaque grand thème doit prévoir l'ensemble du thème, aussi bien en aval qu'en amont. Dans l'évolution d'un chantier, par exemple, il y a des travaux préparatoires : Qui les fait ? Le Géomètre-Expert n'intervient-il pas sur de nombreux chantiers ? Ne doit-il pas

se déplacer et pourquoi ? Y a-t-il des risques ? Quels instruments utiliseront-ils ? Pourquoi ?... La profession devra être à l'écoute des futurs thèmes prévus pour se manifester quand le sujet s'y prêtera. D'autre part, une "banque de données" sur les différents métiers s'installera peu à peu dans l'Espace Industrie en dehors des présentations thématiques. La profession doit aussi être présente, car l'industrie, dans cette Cité, a un sens très large.

**3) Possibilités de rencontres entre les**