

Construire la ville

Quelques réalisations vues dans l'exposition

Il est à déplorer que le comité de la Biennale ait jugé bon de suivre le goût du jour qui tend à promouvoir des dessins d'architectes plutôt que des réalisations.

Serait-ce parce que ces réalisations témoignent davantage de l'esprit de l'intervention des architectes que de l'expression formelle sophistiquée que semble induire le terme même d'Urbanité.

"La confiance en une communauté basée sur les individus fait naître une expression architectonique qui se distingue essentiellement de celle que l'on trouve dans les projets caractérisés par la confiance, aujourd'hui en vogue, en une communauté basée sur des symboles". (Extrait du catalogue).



Belgique, Louvain la Neuve

Ou l'équilibre entre la tradition régionale et la modernité. Presque tous les architectes ont pris le parti d'interventions modestes imbriquées le long d'un réseau complexe de rues et places traditionnelles qui s'adaptent au relief accidenté du site.



Roubaix, l'Alma-Gare

La lutte des habitants, appuyée par l'Atelier Populaire d'Urbanisme, a débouché sur l'établissement d'un programme qui renoue avec les principes de rues, de places, d'îlots et de gabarits traditionnellement présents à Roubaix.



Mexico, quartier de Tepito

Les habitants refusent un projet de rénovation "verticale" puis participent à l'élaboration de nouveaux plans respectant leurs modes de vie. Après la construction d'une première phase et face à de nouvelles difficultés, ils prônent l'auto-construction.

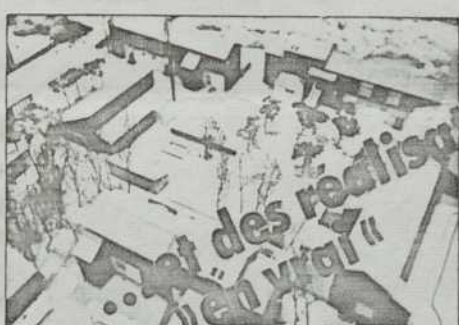
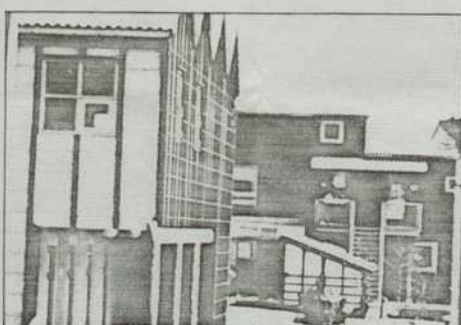


Danemark, Tingarden

A 45 km au sud de Copenhague, cette réalisation expérimentale se caractérise par les équipements collectifs mis à la disposition des habitants. Pour tous, un hall central d'assemblée ; pour chacun des six groupes de maisons (12 à 15 familles), deux à trois pièces indépendantes à louer et une maison commune pour les activités nécessitant beaucoup de place ou trop bruyantes.

Dès lors, les surfaces des logements ont pu être réduites au minimum (50 à 75 m²) tout en préservant des possibilités d'extension (jusqu'à 130 m²).

Un autre projet des mêmes architectes était présenté à la Biennale de Paris, centré sur une conception de l'école "décloisonnée", et sur l'utilisation d'énergies douces (solaire, éoliennes). Il est vraiment regrettable qu'aucun des textes explicatifs de ces projets n'aient été traduits en français pour les visiteurs de l'exposition.



Tunis, un quartier de la Médina

Les auteurs ont cherché à recréer la continuité des anciens axes de circulation et surtout celle des "souks" bordés d'habitat. La volumétrie des bâtiments et la nature de leurs groupements répondent également à la volonté de s'adapter à la morphologie du quartier.



Hollande, aménagements de rues d'habitations

Réalisés en collaboration constante avec les habitants, ces aménagements portent principalement sur la relation entre la ville et l'automobile : apprendre aux automobilistes à acquiescer une conduite moins rapide et plus sereine ; transformer les rues d'habitations en véritables cours urbaines, accueillantes aux habitants et aux enfants.

Des solutions adoptées simples, d'une fonctionnalité perceptible et permettant dans chaque cas les adaptations ultérieures jugées nécessaires par l'expérience de la pratique de la ville.

