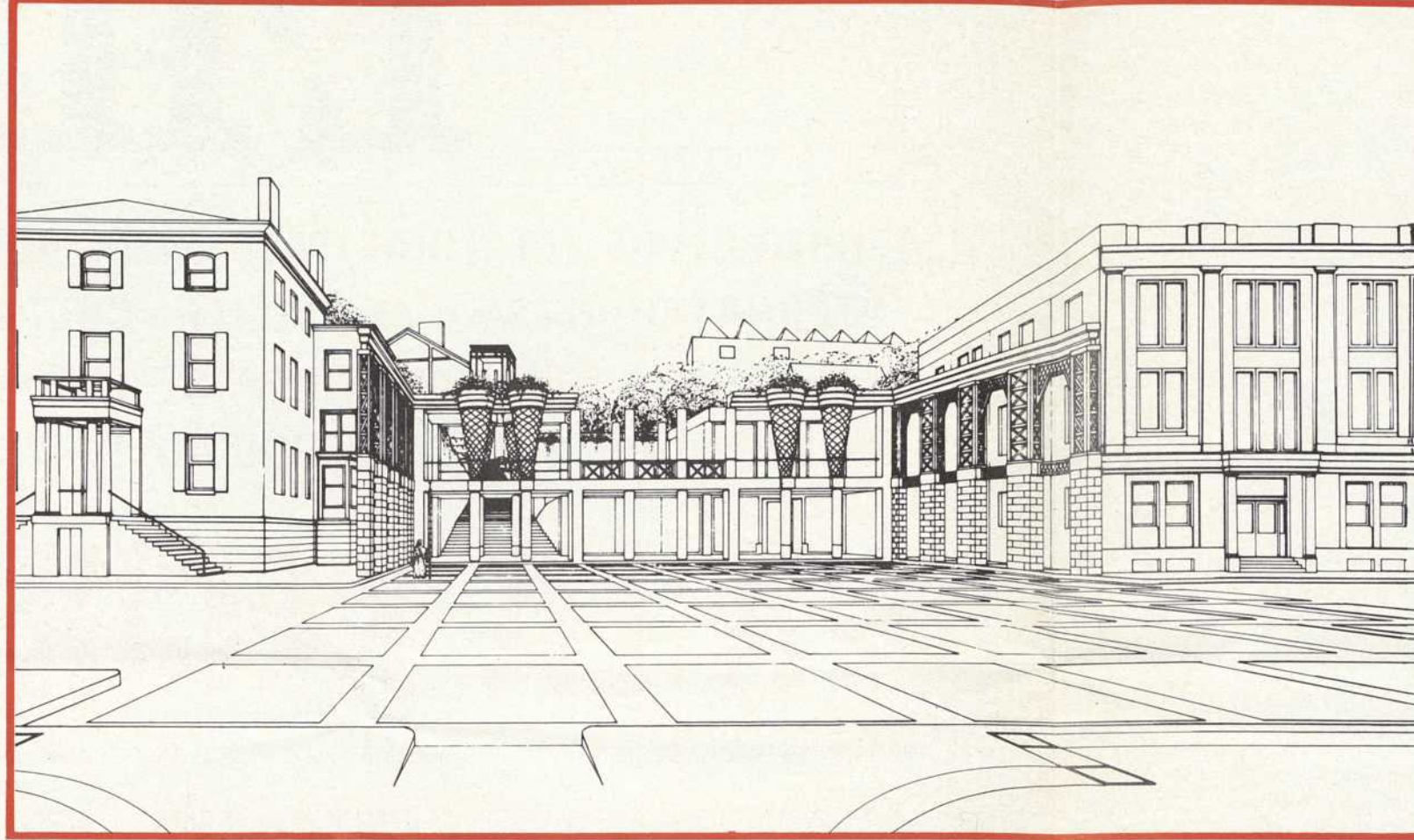


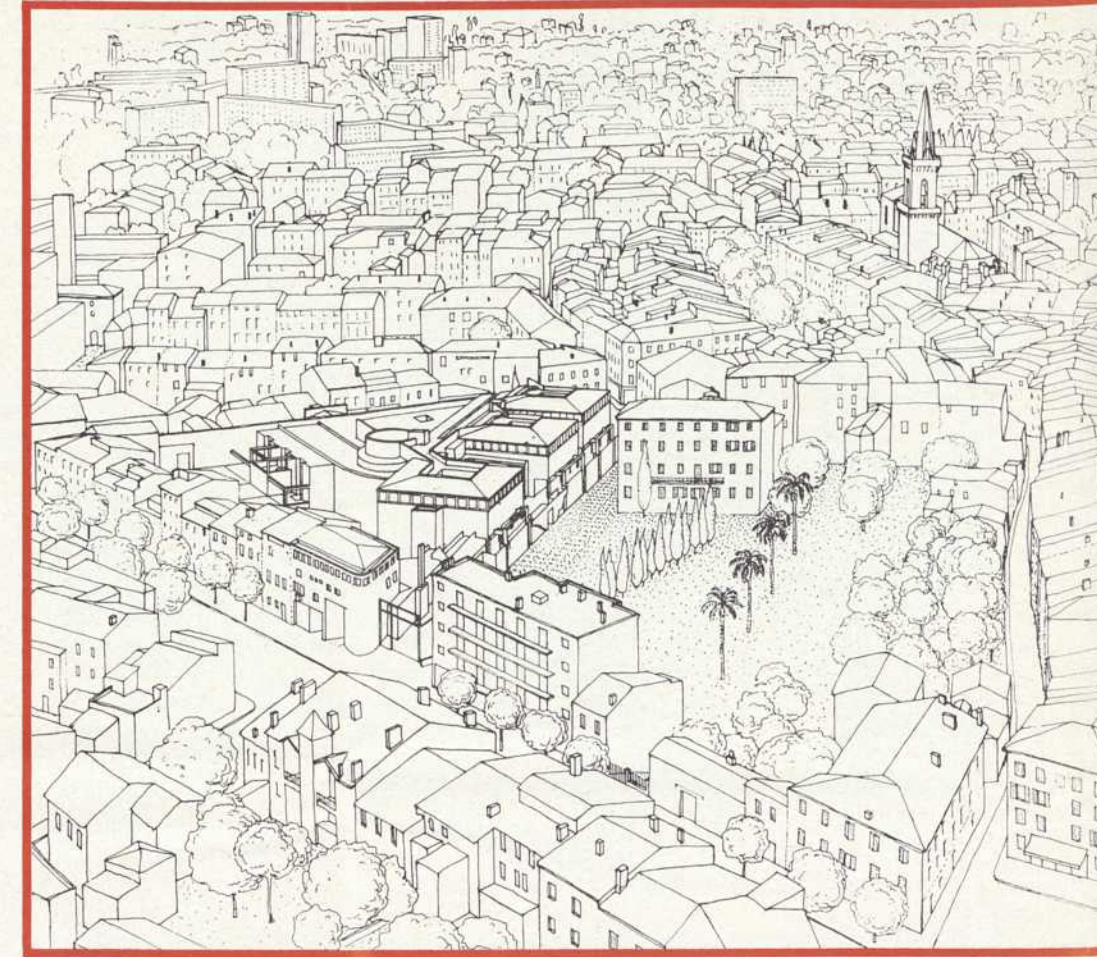
A LA RECHERCHE DE L'URBANITÉ : SAVOIR FAIRE LA VILLE, SAVOIR VIVRE LA VILLE



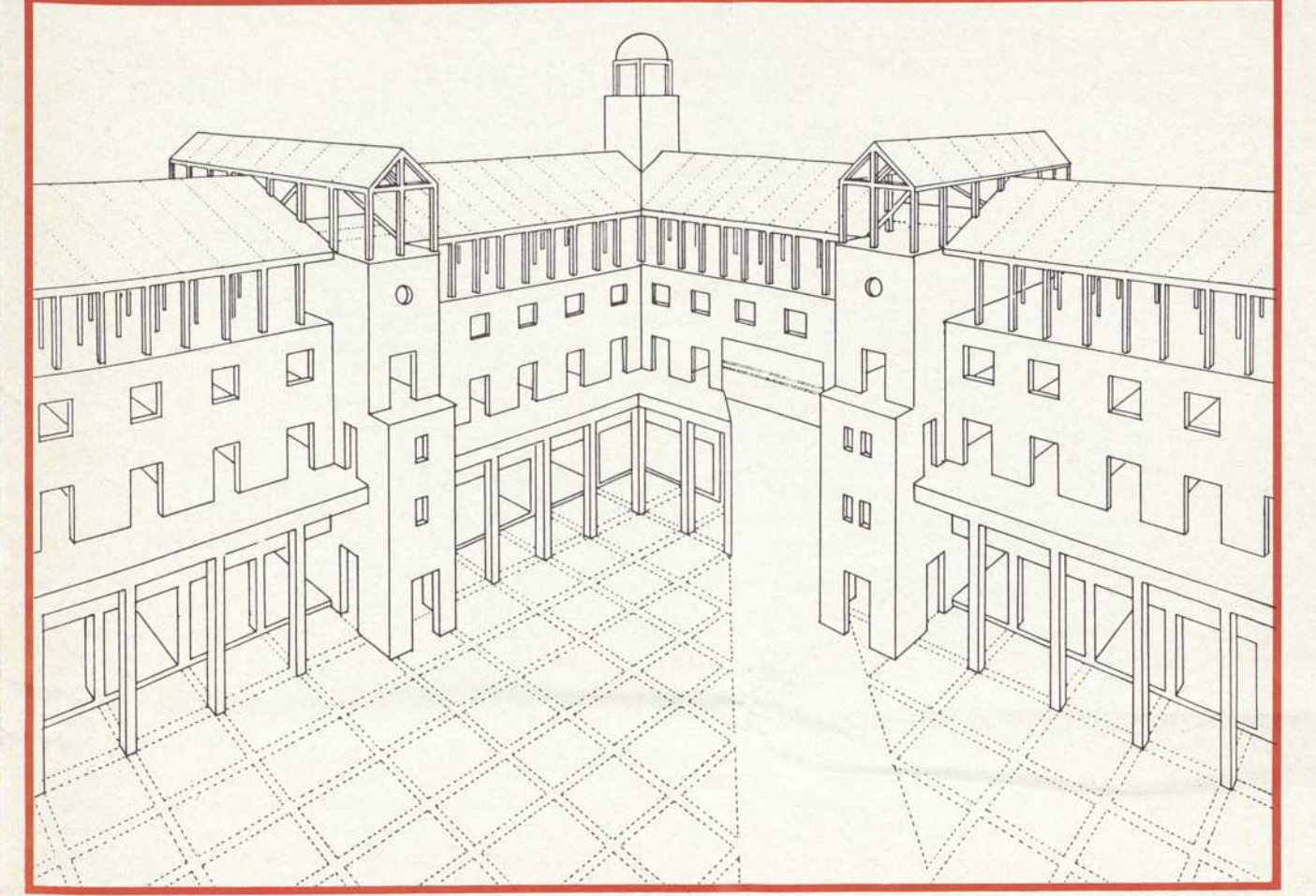
A ROUBAIX, DANS LE NORD DE LA FRANCE, LES TECHNOCRATES DE L'URBANISME AVAIENT DÉCIDIÉ IL Y A QUELQUES ANNÉES D'IMPOSER - À L'INSU DES HABITANTS - LEURS CLICHÉS ÉCULÉS D'ARCHITECTURE POUR LA "RÉNOVATION" D'UN QUARTIER. MAIS LES USAGERS NE SE SONT PAS LAISSÉS IMPRESSIONNER PAR LA MACHINERIE BUREAUCRATIQUE : ILS ONT FONDÉ UN "ATELIER POPULAIRE D'URBANISME" QUI A DÉFINI UNE STRATÉGIE DE "LUTTES URBAINES" QUI A ABOUTI À LA RÉALISATION (EN COURS) DU NOUVEAU QUARTIER "ALMA-GARE" CONFÉE AUX ARCHITECTES DU GROUPE "AUSI-A" DE BRUXELLES. ICI UNE ILLUSTRATION DE SÉFİK POUR UNE DES PLACES DE CE QUARTIER.



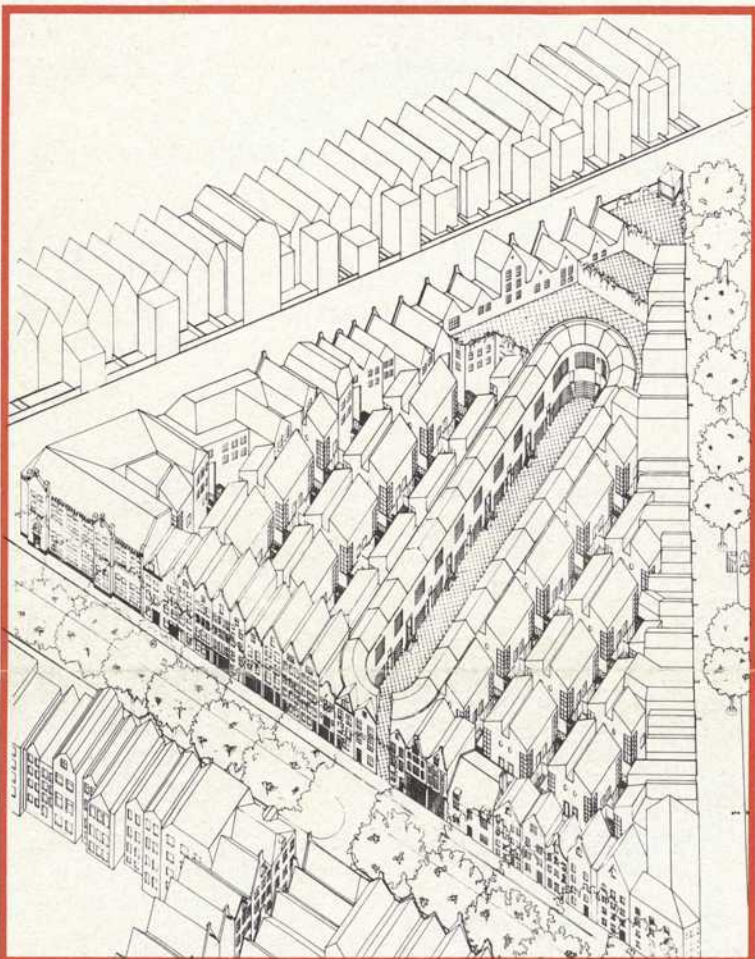
DANS LA PETITE VILLE DE PROVIDENCE (U.S.A., RHODE ISLAND) LA STRUCTURE DES ESPACES URBAINS AVAIT SUBI DE TELLES DÉGRADATIONS QUE LES ARCHITECTES JORGE SILVETTI ET RODOLFO MACHADO DE BOSTON ONT TENTÉ DE LEUR RESTITUER UNE COHÉRENCE, UNE STRUCTURE ET UNE VITALITÉ NOUVELLES. EXPLOITANT LES RESSOURCES DU RELIEF ACCIDENTÉ DU SITE ET LES POTENTIALITÉS DES ESPACES RÉSIDUELS OU DES BATIMENTS DÉSFFECTÉS, ILS ONT PROPOSÉ DE RECONSTRUIRE DIVERS PARCOURS PRINCIPAUX À TRAVERS LA CITÉ DONT CETTE PLACE (FRAZIER TERRACE) PONCTUE L'UN D'ENTRE EUX.



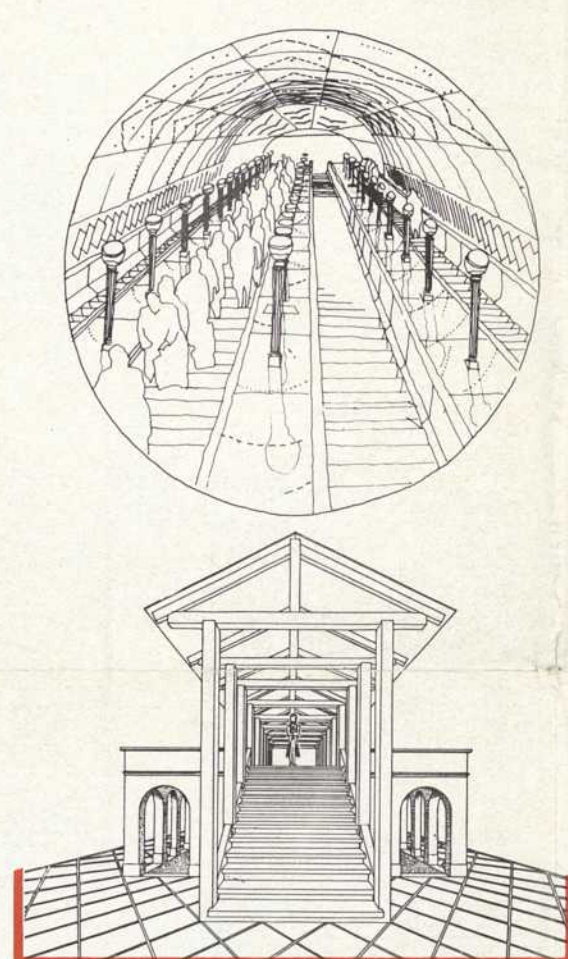
LA CONSTRUCTION DE BATIMENTS PUBLICS DANS LES QUARTIERS ANCIENS EST SOUVENT À L'ORIGINE DE PHÉNOMÈNES DE DÉMANTELLEMENT, DE DÉNATURATION PUIS DE DÉPEUPEMENT DES CENTRES URBAINS DES VILLES HISTORIQUES. C'EST PAR CONTRE AVEC BEAUCOUP D'URBANITÉ QUE L'ARCHITECTE YVES LION A IMBRIQUÉ LA NOUVELLE CITÉ JUDICIAIRE (EN COURS DE RÉALISATION) DANS LES QUARTIERS TRADITIONNELS DE LA VILLE DE DRAGUIGNAN, DANS LE MIDI DE LA FRANCE.



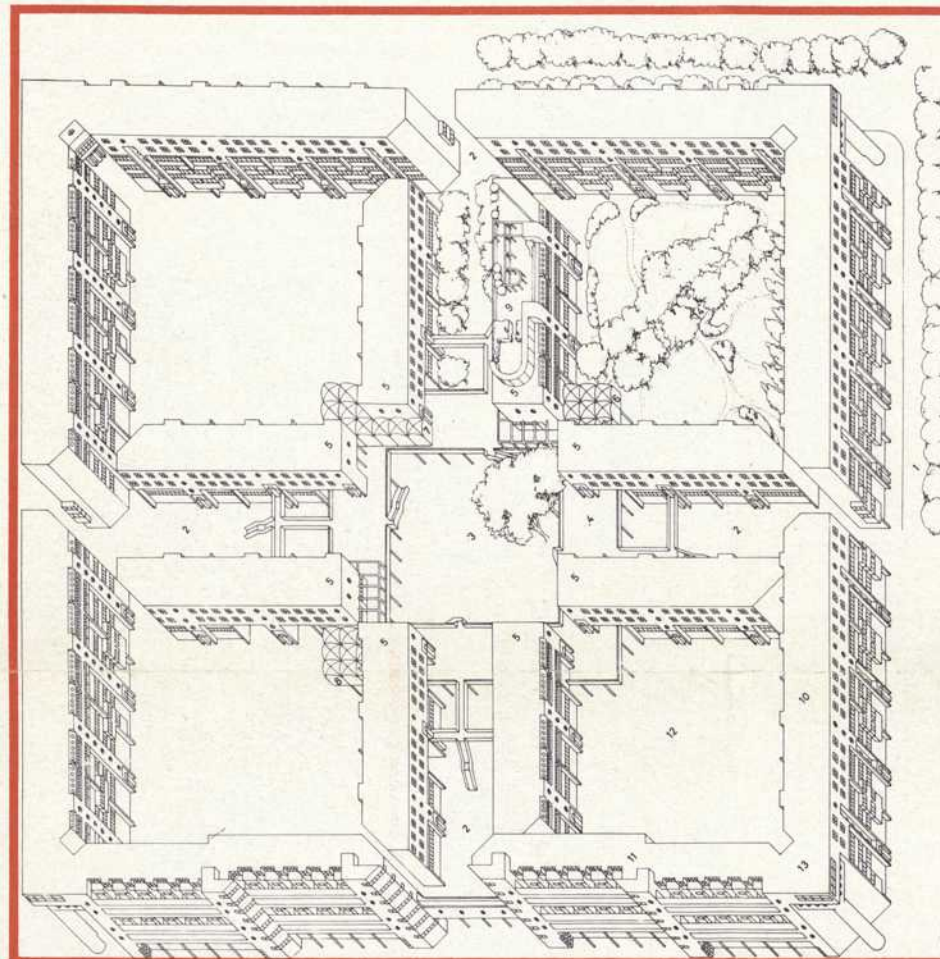
POUR LA RESTRUCTURATION D'UN QUARTIER ÉVENTRÉ DE MILAN AUX ABORDS DE LA VIA LEGNANO, FERNANDO MONTES - ARCHITECTE CHILIEN VIVANT À PARIS - A ÉLABORÉ CE PROJET DE PLACE URBAINE POUR REDONNER UNE COHÉRENCE À CETTE PARTIE SINISTRÉE DE LA CAPITALE ÉCONOMIQUE ITALIENNE.



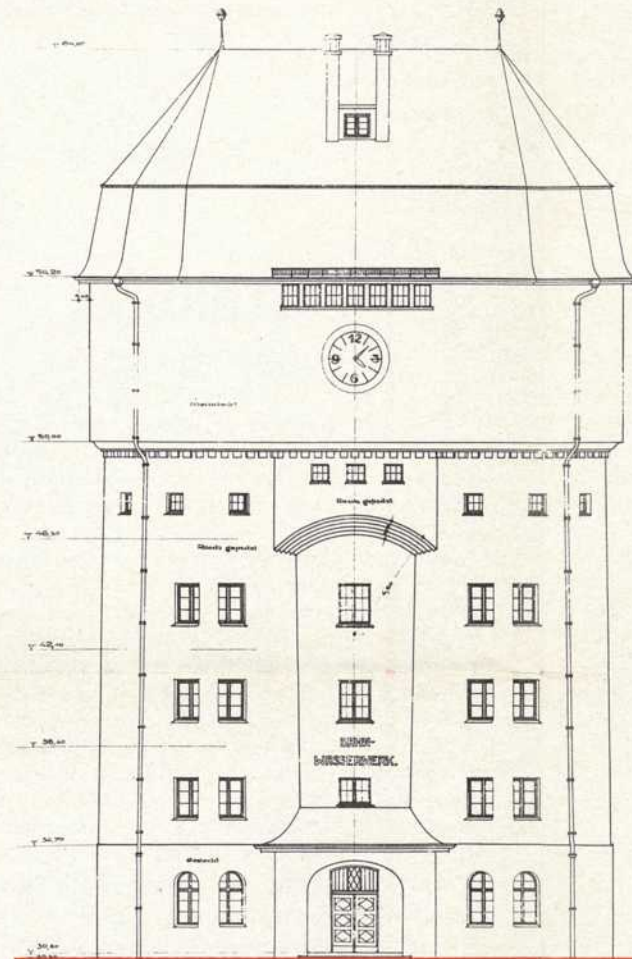
POUR REVIVIFIER UN ILOT DU VIEUX QUARTIER SINISTRÉ DU JORDAAN À AMSTERDAM, STEVE WHITE ET MALCOLM LAST (ARCHITECTES À LONDRES) PROPOSENT DE RÉHABILITER LES ENTREPÔTS ABANDONNÉS DU XVII^E SIÈCLE SUBSISTANT SUR LE PÉRIMÈTRE TRIANGULAIRE DE L'ILOT ET D'INSÉRER AU CENTRE DE CELUI-CI UN RÉSEAU SERRÉ DE MAISONS NOUVELLES (HABITAT SOCIAL) INSPIRÉES DE L'ARCHÉTYPE URBAIN HOLLANDAIS. CETTE IMBRICATION SUBTILE DE BATIMENTS ANCIENS ET NOUVEAUX POURRAIT REDONNER UNE SIGNIFICATION, UNE URBANITÉ ET UNE COHÉRENCE À CE LIEU URBAIN.



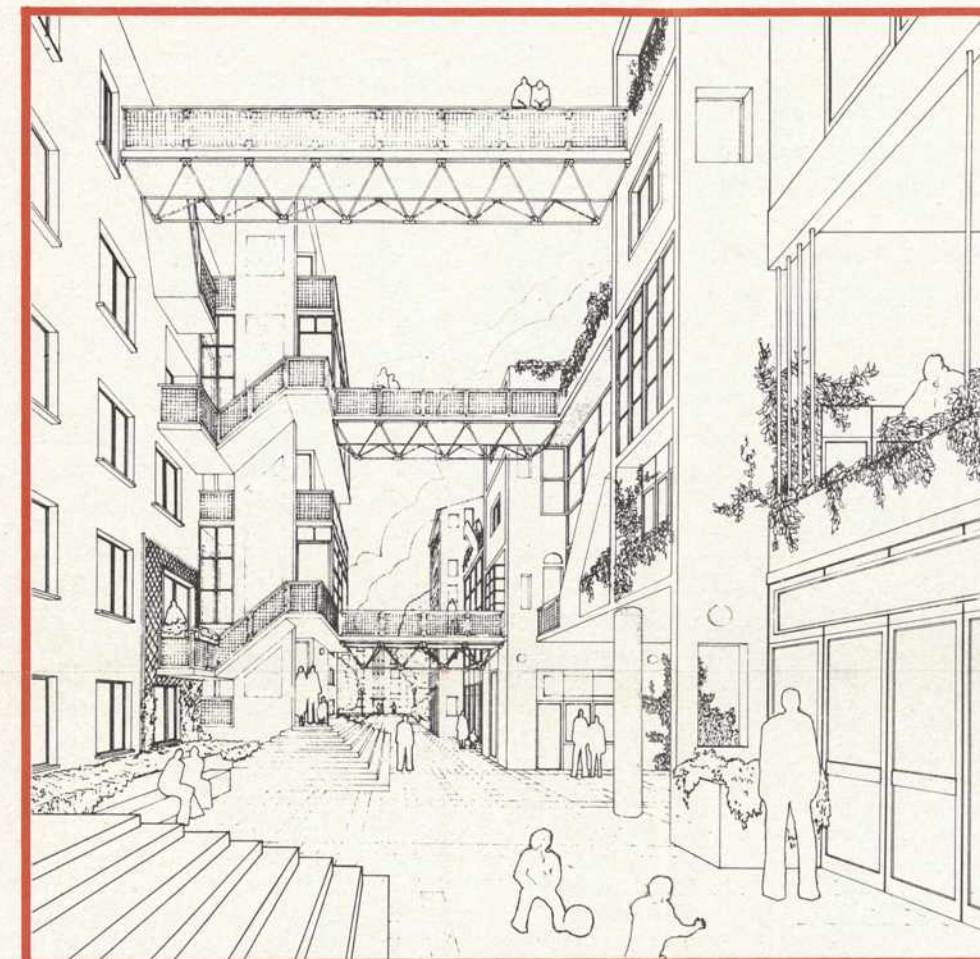
DANS LA FRÉNÉSIE DES DÉPLACEMENTS QU'IMPOSE QUOTIDIENNEMENT LA SOCIÉTÉ INDUSTRIELLE, FAUT-IL S'ÉTONNER QUE LES LIEUX DE CONVERGENCE DE MILLIONS DE CITADINS SOIENT SOUVENT PARMI LES PLUS DÉNUÉS D'URBANITÉ ? CERTAINS ARCHITECTES TENTENT DE REDONNER UNE DIGNITÉ URBAINES ET HUMAINES AUX STATIONS DE MÉTRO : PROJETS DE STEPHEN GREENBERG POUR UNE STATION À LONDRES ET DE SÉFİK BIRKİYE ET GILBERT BUSSIEAU POUR BRUXELLES.



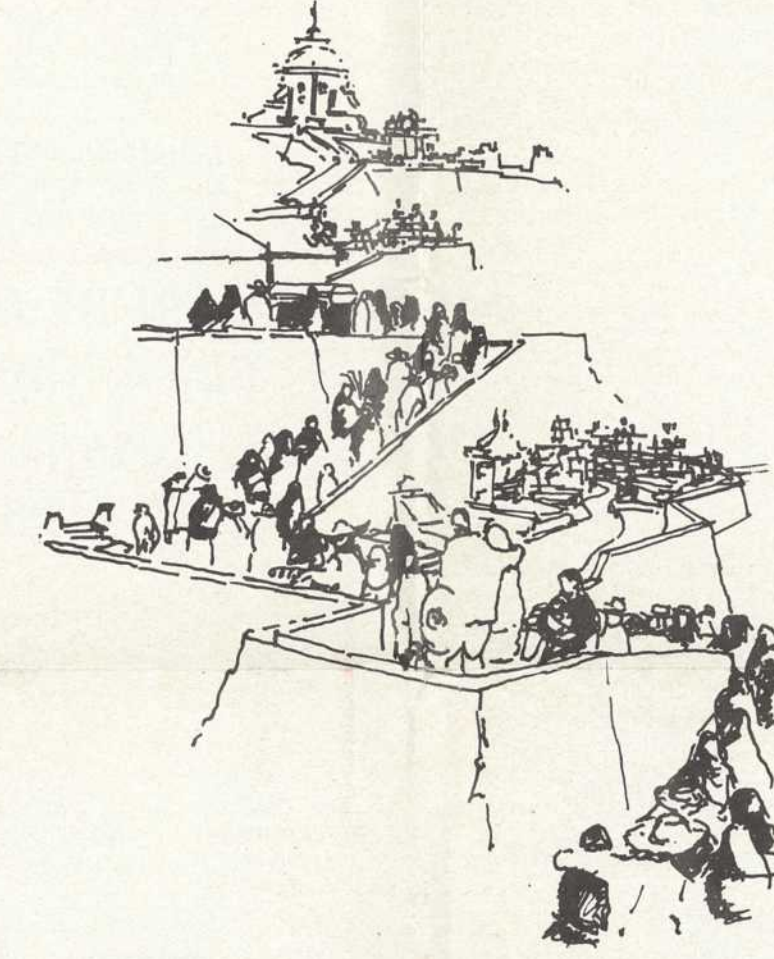
LE GROUPE "MISSING LINK" A ÉLABORÉ DES PROPOSITIONS POUR LA RÉALISATION DE NOUVEAUX QUARTIERS D'HABITAT SOCIAL À VIENNE. DANS CE PROJET, LES 500 LOGEMENTS SONT ARTICULÉS AUTOUR DE 4 JARDINS, 2 RUES INTERNES ET UNE PLACE CENTRALE OÙ SE CONCENTRENT LES ÉQUIPEMENTS DE L'ILOT (COMMERCES, BIBLIOTHÈQUE, CAFÉS-RESTAURANTS, CABINETS MÉDICAUX, CRÈCHE, ETC.). CETTE COMPOSITION URBAINE EST ÉLABORÉE EN RÉFÉRENCE AUX MODÈLES DES CÉLÈBRES "WOHNHÖFE" CONSTRUITS DANS LA CAPITALE AUTRICHIENNE DURANT LES ANNÉES 1920-1930 ET DONT LE LANGAGE ARCHITECTURAL ET URBANISTIQUE A ÉTÉ MINUTIEUSEMENT ANALYSÉ PAR LEURS AUTEURS.



À KREFELD, EN ALLEMAGNE, UN IMPOSANT CHATEAU D'EAU DÉSFFECTÉ CONSTITUE UN TÉMOIGNAGE ÉLOQUENT DU PATRIMOINE ARCHITECTURAL DE L'ARCHÉOLOGIE INDUSTRIELLE DU DÉBUT DE CE SIÈCLE (1915). IL EUT ÉTÉ ABBRÉVÉ DE DÉMOLIR UN "MONUMENT" DE CETTE FORCE QUI CONSTITUE UN RÉFÈRE VISUEL ET AFFECTIF IMPORTANT DANS LA VILLE. AUSSI L'ARCHITECTE OLAF HAGEN A-T-IL PROPOSÉ DE RECONVERTIR EN LOGEMENTS CETTE TOUR.



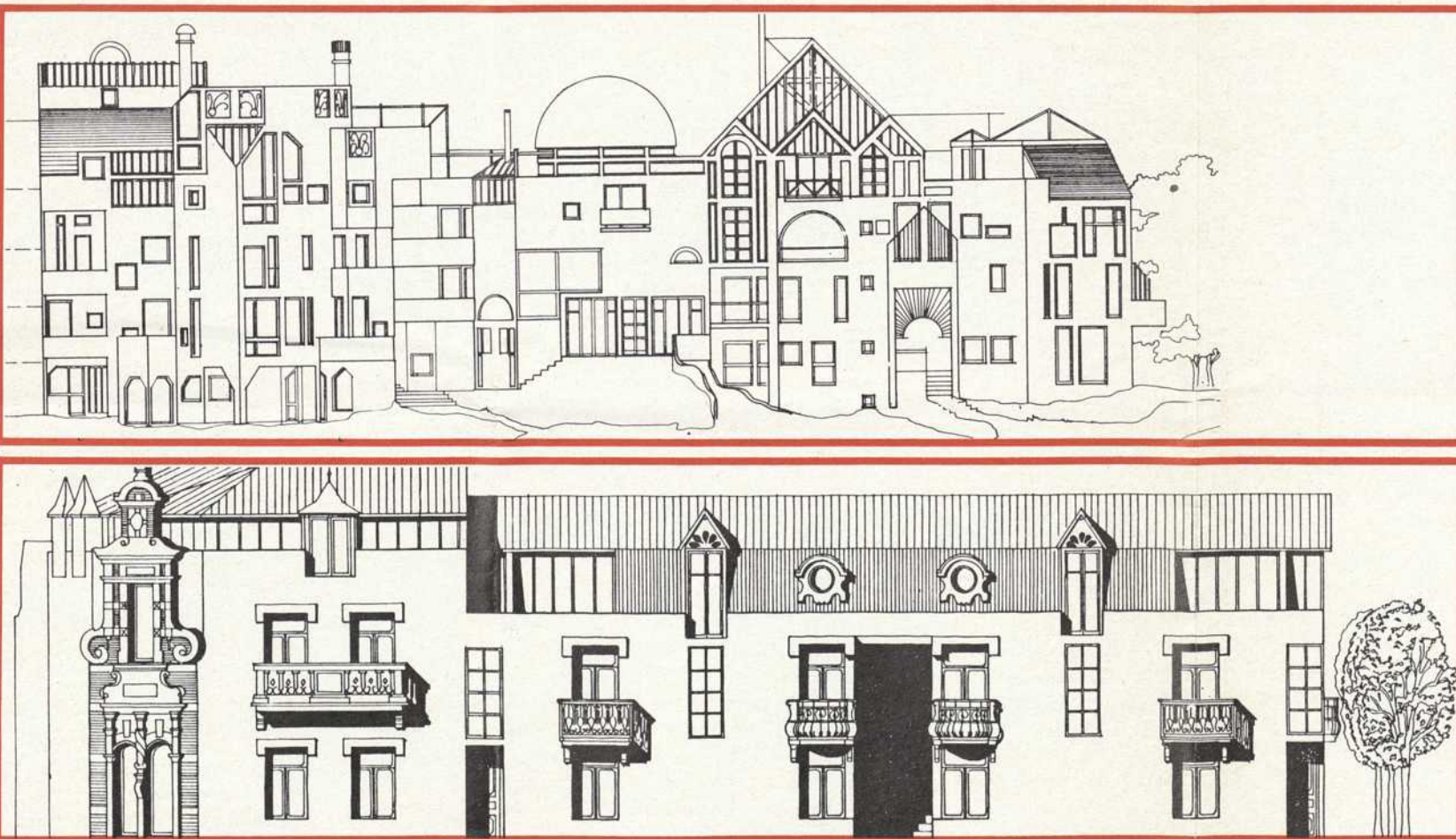
Parmi les innombrables réalisations architecturales modernes presque totalement dépourvues d'urbanité, il faut hélas souvent citer les grands programmes d'habitat social construits durant les années 1950-1960 et 1970 aux franges des villes. Aussi est-il important de chercher à restructurer, à revitaliser ces immenses secteurs urbains. C'est dans ce but que les architectes FRANÇOIS CHALVEAU, FRANÇOIS DUMONT ET EDMOND LANSARD ONT ÉLABORÉ LEUR PROJET NOMMÉ (AVEC QUELLE IRONIE LA "BARRIE ANNEXE"). IL S'AGIRAIT DE CONSTRUIRE PARALLÈLEMENT ET TRÈS PRÈS DES ANCIENS BATIMENTS LINÉAIRES D'HLM (LES FAMEUSES "BARRES") DE NOUVEAUX IMMEUBLES DE MANIÈRE À CRÉER DES RUES VIABLES DANS CES DÉSERTS D'URBANITÉ.



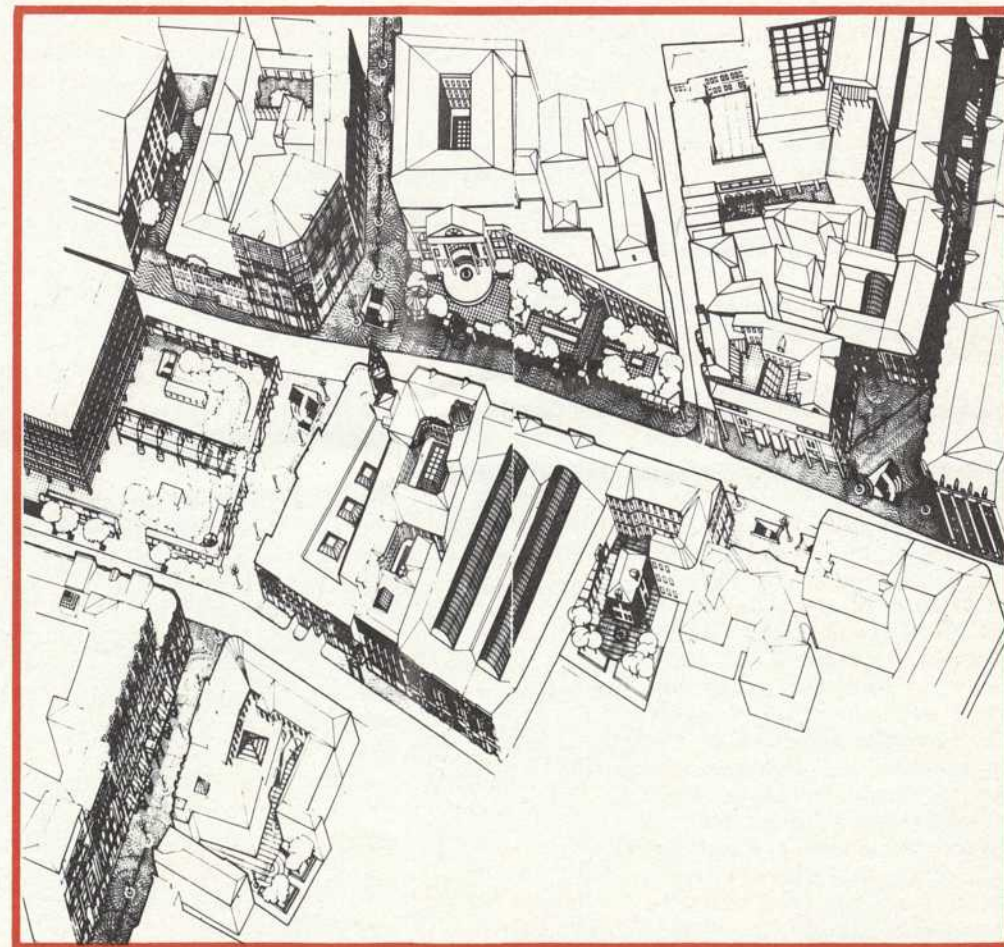
POUR UN BOURG DU MEXIQUE, L'ARCHITECTE GUILLERMO ARIZCORRETA TRUERA A IMAGINÉ NON PAS UN PROJET D'ARCHITECTURE À PROPREMENT PARLER MAIS PLUTÔT LES ÉLÉMENTS D'UN RÉCIT, D'UNE NOUVELLE ÉCRITE EN DESSINS, QUI MET EN SCÈNE LES COMPOSANTES DE L'URBANITÉ DANS SON PAYS ET PLAIDE POUR LEUR PRISE EN COMPTE. SON PROJET CONTE L'ARRIVÉE DANS UN VILLAGE MEXICAIN DU "PROGRÈS OCCIDENTAL" - L'ORDRE EXTÉRIEUR IMPOSÉ PAR L'ADMINISTRATION - ET SA CONFRONTATION AVEC LES MODÈS DE VIE ET DE MORT DES HABITANTS, AVEC L'ORDRE COSMIQUE ET TRADITIONNEL DES MEXICAINS.



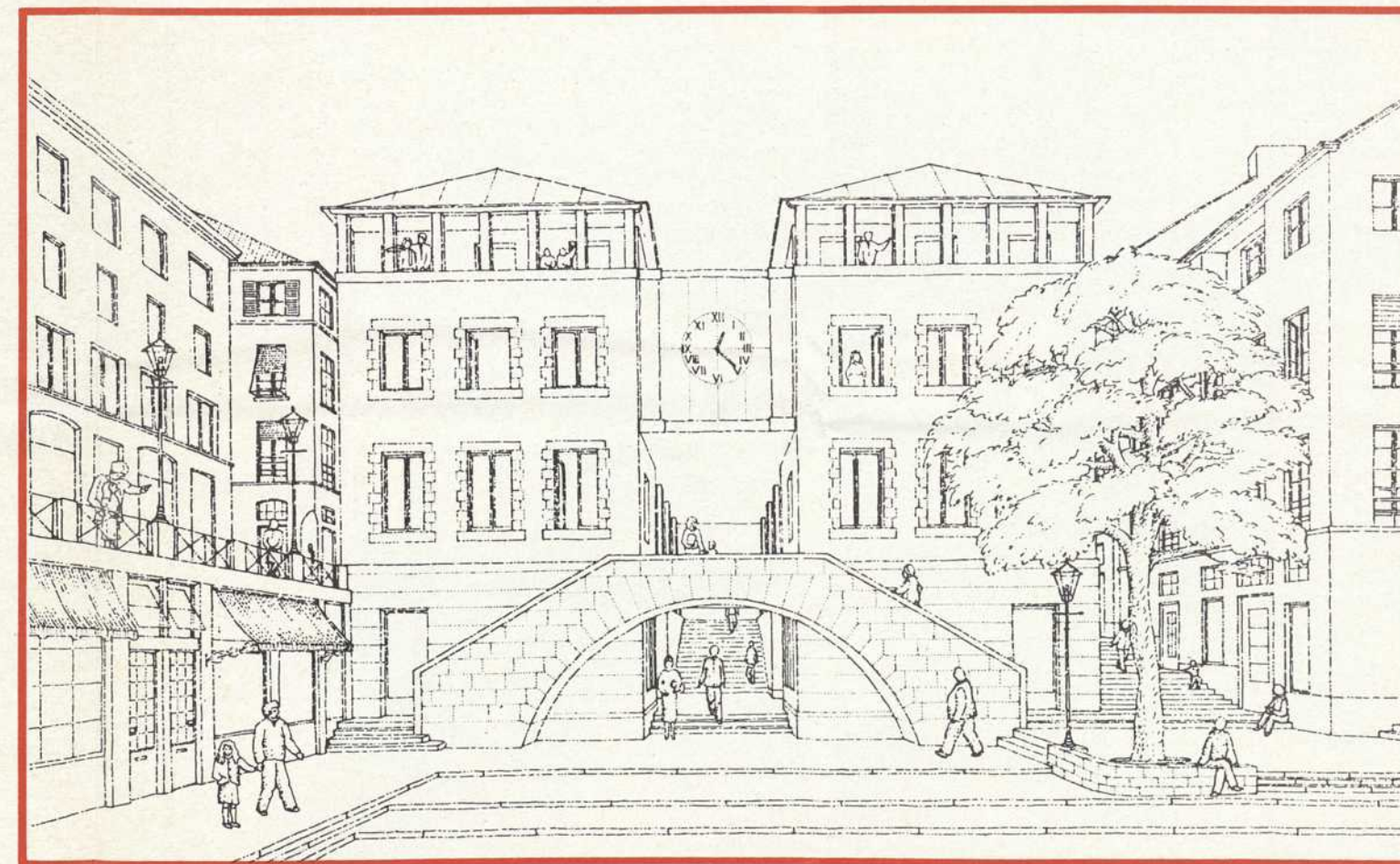
DANS LA CAPITALE AUTRICHIENNE, FRANZ DEMBLIN PROPOSE L'AMÉNAGEMENT DE NOUVEAUX ILOTS URBAINS (AUX ABORDS DU RENNWEIG), OÙ DOIVENT CO-EXISTER DES COMMERCES, UNE ÉCOLE, UNE PISCINE, LES BUREAUX DE DIVERSES ADMINISTRATIONS ET DES LOGEMENTS SOCIAUX GROUPÉS AUTOUR D'UN JARDIN PUBLIC CENTRAL. LA COMPOSITION DE CERTAINS DE CES ÉLÉMENTS S'ORDONNE EN UN BATIMENT BAS SEMI-CIRCULAIRE QUI MET EN VALEUR UNE ÉGLISE BAROQUE TOUT EN ASSOCIANT CELLE-CI À L'ESPACE DE LA RUE QUI, À SES ABORDS, S'INCURVE POUR LUI OFFRIR UN NOUVEAU PARVIS.



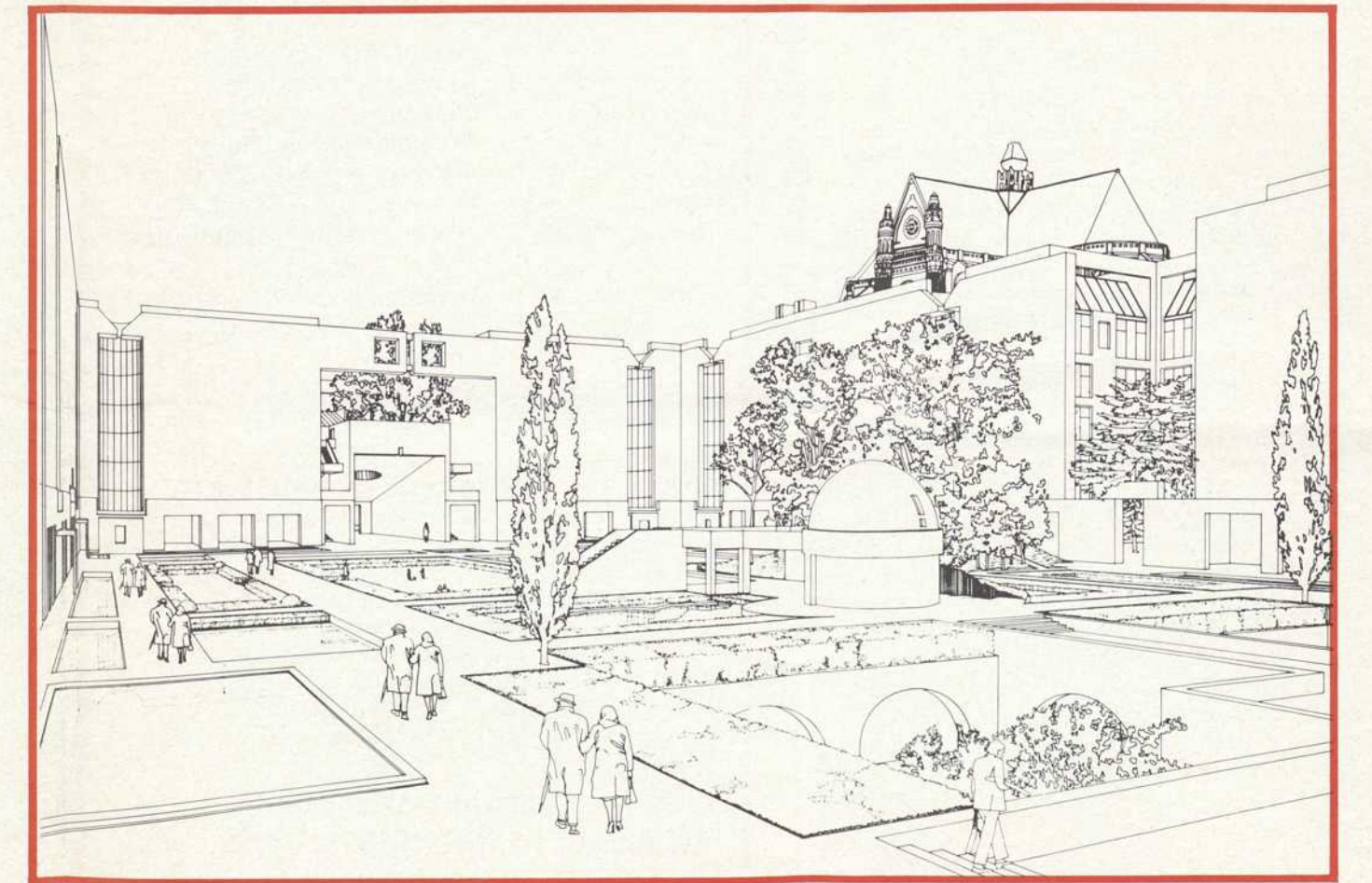
POUR REMÉDIER À L'AFFLIÉGEANT UNIFORMITÉ DES BATIMENTS ENGENDRÉE PAR LES MYTHES DE L'ARCHITECTURE INTERNATIONALE, CERTAINS ARCHITECTES RECHERCHENT UNE DIVERSITÉ ARCHITECTURALE AU SEIN D'UNE ORDONNANCE URBAINE. LE GROUPE ARCKOS (EN HAUT) A EXPLORÉ LES POSSIBILITÉS DE "COMPOSITION ARCHITECTURALE COLLECTIVE" AVEC UNE VINGTAINÉ DE FAMILLES POUR UN PROJET DE LOGEMENTS DANS LA VILLE NOUVELLE DE MARNE-LA-VALLÉE. LES ARCHITECTES PHILIPPE ROBERT ET BERNARD REICHEN (EN BAS) CONSTRUISSENT À LILLE UNE RUE DE LOGEMENTS SOCIAUX DONT DE NOMBREUX ÉLÉMENTS ARCHITECTONQUES QUI REHAUSSENT LEURS FAÇADES (PORTIQUES, BALCONS, PORTES, FERRONERIES, LUCARNES, ETC.) ONT ÉTÉ RÉCUPÉRÉS SUR LES CHANTIERS DE DÉMOLITION DE LA VILLE : UNE NOUVELLE FORME DE RECYCLAGE POUR ÉLABORER UNE ARCHITECTURE NOUVELLE QUI PARLE À LEURS USAGERS EN Y ASSOCIANT LA MÉMOIRE DU LIEU.



À MOSCOU AUSSI, UNE ÉQUIPE DE JEUNES ARCHITECTES, SOUS LA CONDUITE DE ALEXEÏ GOUTNOV, CHERCHE À REMÉDIER AUX ÉCHECS DE L'URBANISME BUREAUCRATIQUE INTERNATIONAL ET À RESTITUER DE L'URBANITÉ AUX CITÉS EN COURS D'AMÉNAGEMENT. ILS ÉLABORENT DIVERS PROJETS REMARQUABLES POUR LE CENTRE DE LA CAPITALE SOVIÉTIQUE AVEC LA CONVICTION QUE LA RÉHABILITATION NE DOIT PAS S'APPLIQUER À UN SEUL BATIMENT MAIS À DES ENSEMBLES URBAINS COHÉRENTS DONT L'ADAPTATION AUX BESOINS DE LA VIE CONTEMPORAINE EST COMPATIBLE AVEC LE RESPECT DE LA SPÉCIFICITÉ ET DU GÉNIE DU LIEU.



À BRUXELLES, DANS UNE DES VILLES LES PLUS SAUVAGEMENT DÉTRUITES DEPUIS 25 ANS PAR L'APPLICATION COMMERCIALE DES DOGMES DE L'URBANISME MODERNE ORTHODOXE, DE NOMBREUX CONTRE-PROJETS ONT ÉTÉ ÉLABORÉS POUR TENTER DE SAUVER LA VILLE ET D'Y DÉMOCRATISER LES CHOIX URBANISTIQUES. DANS LE CADRE DE CES LUTTES URBAINES (VOIR "L'HEURE H" DE MARS 1980), TROIS ARCHITECTES - BRIGITTE D'HELT, MICHEL VERLIEFEN ET PATRICK NEIRINCK - ONT CONÇU UN PROJET D'AMÉNAGEMENT DU QUARTIER DU PALAIS ROYAL OÙ DES CASERNES DU XIX^E SIÈCLE SONT MAINTENANT DÉSFFECTÉES. CI-DESSUS, LEUR PROPOSITION DE RECONVERSION DE CELLES-CI EN UN ENSEMBLE D'HABITAT SOCIAL POUR ASSURER LA REVITALISATION DU CENTRE URBAIN EN VOIE DE DÉSERTIFICATION RAPIDE.



POUR LA RECONSTRUCTION À PARIS DU QUARTIER DES HALLES GRAVEMENT SINISTRÉ DEPUIS QUELQUES ANNÉES DÉJÀ, LES ARCHITECTES AMÉRICAINS STEVE PETERSON ET BARBARA LITTENBERG PROPOSENT UN PROJET TRÈS ÉLABORÉ OÙ DE MULTIPLES ILOTS (COMPLEXES ET REMARQUABLEMENT ADAPTÉS AUX SPÉCIFICITÉS URBAINES, CULTURELLES ET GÉOGRAPHIQUES DU SITE) SONT GROUPÉS AUTOUR D'UNE "GRAND-PLACE" INTÉRIEURE VOLONTAIREMENT TRAITÉE COMME UN ESPACE CLOS : LE CENTRE DE LA VILLE AU CENTRE DE L'AGGLOMÉRATION. ICI UNE VUE DE CETTE PLACE EN DIRECTION DE L'ÉGLISE SAINT-EUSTACHE.

UNE EXPOSITION PRODUITE
AVEC LE CONCOURS DU C.C.I.
ET DE LA DIRECTION DE L'ARCHITECTURE.
UN CATALOGUE DES ÉDITIONS ACADEMY, PARIS.

BIENNALE DE PARIS
PREMIÈRE EXPOSITION INTERNATIONALE D'ARCHITECTURE
CONÇUE ET RÉALISÉE PAR JEAN DETHIER, DAMIEN HAMBYE, LUCIANA MIOTTO ET JEAN NOUVEL AVEC LES CONSEILS DE FRANÇOIS BARRÉ.

CENTRE GEORGES POMPIDOU, PARIS
CENTRE DE CRÉATION INDUSTRIELLE
DU 24 SEPTEMBRE AU 10 NOVEMBRE 1980
DANS LE CADRE DES « 1000 JOURS POUR L'ARCHITECTURE ».